

Bienvenido a Equidad en la salud, un boletín mensual que aboga por la equidad en la salud y justicia de medioambiental raciales en Estados Unidos presentado por Equal Justice Society y Lieff Cabraser Heimann & Bernstein, LLP

UN MENSAJE PARA LAS FIESTAS DE FIN DE AÑO

Les deseamos a nuestros clientes y lectores una temporada de fiestas pacífica y restauradora junto a sus amigos y familiares relacionados o elegidos. Reconocemos que las fiestas son una época feliz y especial para muchas personas, pero también pueden ser particularmente difíciles para quienes enfrentan desafíos, incertidumbre económica o separación de sus seres queridos. Este año también puede ser especialmente doloroso debido al aumento de la intolerancia y el odio en nuestras comunidades, los continuos conflictos y la violencia en todo el mundo. Esto puede ser difícil de procesar y limitar la prosperidad.

Uno de los aspectos más importantes del bienestar, y el tema de esta edición del boletín informativo, es la salud mental, un aspecto generalmente omitido de la equidad de la salud. El doctor en psiquiatría Ardis Martin ofrece consejos sobre cuándo y cómo buscar ayuda, y el abogado de Lieff Cabraser Frank White analiza algunos avances emocionantes en el tratamiento de la salud mental.

Esperamos que el año 2024 nos traiga más paz y justicia aquí en EE. UU. y en el extranjero.

NOTA ESPECIAL: EL BIENESTAR MENTAL DURANTE LAS FIESTAS: 'ES LA TEMPORADA PARA EXPLORAR LA MELANCOLÍA DE LAS FIESTAS Y EL INVIERNO Y LA DEPRESIÓN

Escrito por el doctor Ardis C. Martin, M.D.



Escrito por el doctor Ardis C. Martin, M.D.
True InSight Psychiatric
1407 Oakland Blvd.,
Suite 300
Walnut Creek, CA 94596
trueinsightpsychiatric.com

Si nota que se siente triste o que está luchando con desafíos en esta temporada de fiestas, es extremadamente importante reconocer estas emociones y diferenciar las emociones de tristeza normales de los potenciales indicadores de un trastorno depresivo mayor o trastorno afectivo estacional, la "melancolía de invierno". Al reconocer esta distinción podrá obtener asistencia cuando sea necesaria.

La tristeza es una emoción natural que puede aparecer en situaciones estresantes o desafiantes. Típicamente, no dura mucho tiempo y se alivia con el apoyo de los demás, las conversaciones abiertas sobre nuestras frustraciones o resolviendo los problemas subyacentes. Sin embargo, las inquietudes se presentan cuando estas emociones persisten y afectan negativamente nuestra habilidad de funcionar en nuestra vida diaria. En este punto, se vuelve vitalmente importante reflexionar sobre las siguientes preguntas:

En esta temporada del año solemos enfocarnos en la gratitud, las celebraciones y los momentos atesorados con nuestros seres queridos. Sin embargo, para algunas personas, la temporada de fiestas y la transición del otoño al invierno marcan el inicio de un sentimiento de melancolía y no celebratorio. Para entender esta realidad, debemos reconocer que la importancia de la salud mental se extiende más allá de las temporadas específicas. Es un tema que se debe considerar todo el año y exige nuestra atención continua.



► ¿Ha estado experimentando sentimientos de tristeza, depresión o falta total de interés por las actividades que generalmente le generan placer por un plazo de dos semanas o más?

► ¿Ha observado cambios en sus patrones de sueño, su apetito, su concentración o sus niveles de energía?

► ¿Está luchando con sentimientos inexplicables de vulnerabilidad, desesperanza, desvalorización o culpa?

► ¿Piensa a veces en dañarse a sí mismo o en el suicidio?

Si responde afirmativamente a estas preguntas, posiblemente esté sufriendo un episodio de depresión mayor, un trastorno que afecta al 5% de los adultos a nivel global. En 2023 solamente, aproximadamente el 18% de los estadounidenses reportó estar sufriendo depresión.



Exploremos este asunto un poco más.

► ¿Estos síntomas se limitan a temporadas específicas del año?

► ¿Ha notado un patrón recurrente en el que su estado de ánimo tiende a deprimirse durante el otoño y el invierno y luego mejora en la primavera y el verano?

Si este vaivén de temporada se asemeja a su experiencia, sugiere que tal vez esté luchando con un trastorno afectivo estacional (SAD, por sus siglas en inglés), también conocido como “melancolía de invierno”. Este trastorno afecta al 5% de la población adulta de EE. UU. y puede persistir hasta el 40% del año.

El trastorno afectivo estacional (SAD) se manifiesta como un tipo de depresión que ocurre de forma estacional, y se cree que es causado por el inicio de los días más cortos, la luz solar menor y cambios hormonales en el cerebro. Las personas con trastorno afectivo estacional pueden exhibir síntomas similares a los de una depresión mayor junto con características tales como exceso de somnolencia, deseo de comer carbohidratos y aislamiento social.

Si está experimentando síntomas asociados con una depresión mayor o trastorno afectivo estacional, es crucial ser evaluado por un profesional de atención médica. Usted puede iniciar este proceso con su médico de cabecera, quien puede llevar a cabo una evaluación inicial y derivarlo a especialistas tales como psiquiatras o terapeutas.

También puede buscar psicólogos y psiquiatras cerca de usted usando recursos tales como [Psychology Today](https://www.psychologytoday.com). Adicionalmente, la Asociación Psicológica Estadounidense (American Psychological Association) y la Asociación Psiquiátrica Estadounidense (American Psychiatric Association) ofrecen listados de profesionales junto con información completa sobre la salud y el bienestar mental. Visite <https://www.apa.org/> y <https://www.psychiatry.org/>, respectivamente para obtener más detalles.

Recuerde, no está solo. Hay ayuda disponible si la necesita. Si piensa en dañarse a sí mismo o en el suicidio, por favor llame a la línea especial para la prevención del suicidio al **1-800-273-8255 o 988** (hay ayuda disponible en inglés y español).



ADELANTOS ESPERANZADORES EN LOS TRATAMIENTOS DE SALUD MENTAL

De Frank White, abogado, Lief Cabraser



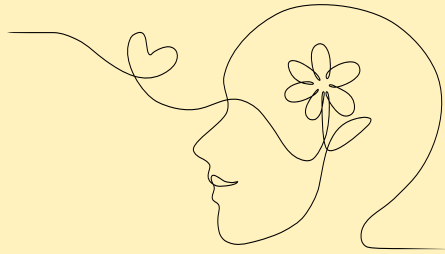
Frank White, abogado, Lief Cabraser

Aunque la temporada de fiestas de fin de año suele ser una época de celebraciones, alegría y conexión con amigos y seres queridos, también puede aumentar el estrés, la tristeza y la soledad¹— y puede ser especialmente difícil para las personas con enfermedades mentales. Una encuesta de la Alianza Nacional sobre Enfermedades Mentales (National Alliance on Mental Illness) informó que el 64% de la gente que vive con una enfermedad mental reportó que la temporada de fiestas empeora sus afecciones.² Uno de cada cinco estadounidenses experimenta enfermedades mentales cada año, y uno de cada 20 adultos viven con una afección

de salud mental grave, como esquizofrenia, trastorno bipolar o depresión mayor recurrente de largo plazo.³

Las enfermedades mentales pueden ser debilitantes, pero la investigación médica y los tratamientos innovadores ofrecen la esperanza de que la medicina pueda reducir y/o eliminar los síntomas de la afección de salud mental. A continuación resaltamos avances médicos que ofrecen nuevos tratamientos para las personas que viven con una enfermedad mental. Si usted o algún ser querido sufre alguna de estas afecciones, le aconsejamos que le pregunte a su médico tratante sobre la viabilidad de tales tratamientos o la existencia de ensayos clínicos.

► **La Administración de Medicamentos y Alimentos (FDA, por sus siglas en inglés) aprobó el primer medicamento oral para tratar la depresión posparto (“PPD”, por sus siglas en inglés) en los adultos. La PPD es una afección grave y potencialmente mortal que provoca un episodio de depresión mayor en las mujeres entre el último trimestre del embarazo y las primeras seis semanas siguientes al parto. Aproximadamente una de cada siete mujeres experimenta PPD durante esta época.** Entre los síntomas se encuentran la disfunción cognitiva, sentimientos de tristeza o ineptitud, incapacidad de experimentar placer (anhedonia), pérdida de energía, sentimientos de desvalorización o culpa y/o ideas suicidas. Antes de esta innovación, solo había un tratamiento disponible para la



PPD que se hacía mediante una inyección intravenosa aplicada por un proveedor de atención médica en una cantidad limitada de centros de atención médica.⁴

► **El Centro para la Psiquiatría y Salud Mental de Precisión (Center for Precision Psychiatry & Mental Health) de la Universidad de Columbia ha tratado con éxito a pacientes diagnosticados con lupus y esquizofrenia con una inmunoterapia que redujo o resolvió sus síntomas psiquiátricos.** El lupus es una afección autoinmune crónica en la que el sistema inmune del cuerpo ataca células y tejidos saludables, incluyendo órganos tales como la piel, los riñones, el corazón y el cerebro⁵; y el lupus neuropsiquiátrico se refiere a síntomas neurológicos y psiquiátricos directamente relacionados con el lupus.⁶ Según el NIH, los trastornos autoinmunes como el lupus afectan desproporcionadamente y con mayor gravedad a las mujeres⁷ y a las personas de color⁸. La investigación y el tratamiento del grupo sugieren que un subgrupo de pacientes diagnosticados con esquizofrenia u otros trastornos psiquiátricos en realidad sufren de un tipo de lupus tratable que puede eliminar sus síntomas psiquiátricos.

► **El Centro Médico Militar Nacional Walter Reed está llevando a cabo un estudio médico importante que com-para la terapia de exposición prolongada (“PE”, por sus siglas en inglés), la terapia predominante para el trastorno de estrés posttraumático (“TEPT”) a la nueva terapia de reconsolidación de recuerdos traumáticos (“RTM”, por sus siglas en inglés).⁹** La Asociación Psiquiátrica Estadounidense define el TEPT como un trastorno psiquiátrico que se desarrolla cuando las personas experimentan un evento o una serie de hechos traumáticos que dañan o amenazan con dañar su bienestar emocional y/o físico. Entre los síntomas del TEPT se destacan la dificultad para concentrarse, la dificultad para dormir, los flashback, pensamientos angustiantes, aislamiento y cambios graves de estado de ánimo. Los investigadores del estudio hipotetizaron que el RTM competirá con el tratamiento PE y se sienten precavidamente optimistas sobre la efectividad del RTM. Hasta ahora, los investigadores han documentado una resolución del 58% del TEPT para quienes completan el estudio, mientras que en general la terapia PE produce una resolución de menos del 50%. Entre los participantes del estudio hay sobrevivientes del 11 de septiembre y miembros de las fuerzas armadas que fueron desplegados a Irak y Afganistán. Se estima que esta investigación de RTM se completará en marzo de 2024 y posiblemente respalde otros estudios que han informado sobre la efectividad del RTM para tratar TEPT.

1 <https://www.samhsa.gov/newsroom/observances/support-during-holidays>

2 <https://www.nami.org/Press-Media/Press-Releases/2014/Mental-health-and-the-holiday-blues>

3 <https://www.samhsa.gov/data/sites/default/files/reports/rpt35325/NSDUHFFRPDFWHTMLFiles2020/2020NSDUHFFR1PDFW102121.pdf>

4 <https://www.fda.gov/news-events/press-announcements/fda-approves-first-oral-treatment-postpartum-depression>

5 <https://www.columbiadoctors.org/treatments-conditions/lupus>

6 <https://www.ncbi.nlm.nih.gov/pmc/articles/PMC4791452/>

7 <https://www.ncbi.nlm.nih.gov/pmc/articles/PMC7292717/>

8 <https://www.ncbi.nlm.nih.gov/pmc/articles/PMC6791519/>

9 <https://walterreed.tricare.mil/News-Gallery/Articles/Article/3477203/walter-reeds-brain-trust-transforms-therapeutic-care-in-treating-ptsds>

10 <https://www.psychiatry.org/patients-families/ptsd/what-is-ptsd>

11 https://www.nimh.nih.gov/health/topics/post-traumatic-stress-disorder-ptsd#part_2239



ACTUALIZACIÓN DE LEGAJOS DE DERECHOS CIVILES

PLEITO CONTRA LOS ALISADORES DEL CABELLO

El litigio nacional de múltiples distritos (“MDL”, por sus siglas en inglés) continúa avanzando expeditivamente en el tribunal federal en Chicago. Hasta la actualidad, más de 7,900 mujeres han presentado casos en el MDL, y estos alegan que las mujeres sufrieron cánceres ginecológicos causados por alisadores para el cabello. Como se examinó en el boletín informativo de noviembre, los casos son presididos por la honorable jueza federal Mary Rowland. [El 13 de noviembre de 2023](#), la jueza Rowland emitió su orden sobre la moción de los demandados (las compañías de alisadores de cabello) de desestimar las demandas de los demandantes, decidiendo en su mayor parte a favor de los demandantes, permitiendo que siguieran adelante doce de las quince demandas de los demandantes.

En la actualidad, el litigio está en la fase de “obtención y presentación de pruebas”, en la que las partes intercambian información sobre testigos y evidencia pertinente para el caso. Los demandantes y demandados están intentando resolver una disputa sobre qué documentos relacionados a los productos alisadores

del cabello extranjeros de los demandantes se deben presentar. El 6 de diciembre de 2023, los demandantes y demandados presentaron informes a la jueza Rowland explicando si opinan que los materiales normativos, etiquetas

de producto e instrucciones de uso, estudios científicos, artículos en jornales científicos, gráficas organizativas y materiales de juntas directivas de países extranjeros son relevantes o no a este litigio basado en EE. UU. Creemos que las estos documentos son importantes para establecer qué sabían o deberían haber sabido los demandados sobre la seguridad de sus productos y la formulación de sus productos y la disponibilidad de diseños alternativos, las diferentes etiquetas de advertencia, e instrucciones de uso alternativas. Las partes están esperando la decisión de la jueza Rowland.

Por favor manténgase [informado](#).

CAMP LEJEUNE

Muchos soldados, militares y personal afroamericanos, hispano/latinos, indígenas y asiáticos y de las islas del Pacífico y sus familias pasaron tiempo en la base del cuerpo de marines de EE. UU. Camp Lejeune en Carolina del Norte entre agosto de 1953 y diciembre de 1987. Lamentablemente, el agua de la base estaba contaminada con químicos tóxicos que posiblemente hayan causado cánceres y otras enfermedades.

Las demandas que alegan que los veteranos y sus familias fueron envenenados con agua contaminada en Camp Lejeune están avanzando rápidamente en el tribunal federal de Carolina del Norte. El tribunal nombró a un grupo de liderazgo de los

demandantes, y Elizabeth Cabraser de Lief Cabraser fue nombrada abogada codirectora. A fines de octubre, el gobierno de EE. UU. (Departamento de Marina) hizo sus primeros pagos de conciliación temprana (a cambio de la desestimación temprana de las demandas) a tres demandantes. Los juicios con jurado posiblemente comiencen en marzo de 2024.

Las partes han seleccionado a ciertos demandantes con afecciones de “grupo 1” para que sean “demandantes del proceso de obtención y presentación de pruebas”. Ahora puede comenzar el proceso de presentación y obtención de hechos en estos casos. Las afecciones de grupo 1 son cáncer de vejiga, cáncer renal, leucemia, linfoma no Hodgkin y enfermedad de Parkinson. Al indicar a las partes que seleccionen demandantes con estas afecciones, el tribunal espera promover la resolución temprana para las víctimas con estas afecciones comunes.

El grupo de liderazgo de los demandantes se enteró de que la Agencia para el Registro de Sustancias Tóxicas y Enfermedades (ATSDR, por sus siglas en inglés) completó un estudio de incidencia de cáncer relacionado con Camp Lejeune en abril de 2023. Aunque el gobierno ha declarado la confidencialidad de este estudio, el grupo de liderazgo de los demandantes ha solicitado que se obligue al gobierno a presentar de inmediato este documento importante.

El tribunal ha aprobado una demanda en formato corto que permite que cada demandante presente un caso al tribunal con facilidad. Los demandantes deben presentar primero una demanda administrativa ante la fuerza naval y darle seis meses para responder antes de presentar una demanda en formato corto. Puede encontrar más información

sobre [el caso aquí](#). Hasta la fecha, se han presentado 1,309 casos y se han presentado 117,000 reclamos administrativos ante la Marina.

CASOS DE CRISIS DE PLOMO EN EL AGUA EN JACKSON, MISSISSIPPI Y BENTON HARBOR, MICHIGAN

El plomo es un metal tóxico que causa consecuencias graves en la salud, en especial en los niños. [No existe un nivel de exposición no peligroso para el plomo](#).

Se han presentado demandas colectivas propuestas en nombre de los residentes de Jackson, Mississippi y Benton Harbor, Michigan que alegan que los residentes han consumido agua contaminada con plomo en su suministro de agua público a causa de los actos y omisiones de sus funcionarios electos y de compañías privadas.

En Benton Harbor, Michigan, los demandantes vencieron con éxito la moción del estado de Michigan de desestimar el caso en el tribunal de demandas. En el tribunal federal, continúan avanzando las demandas contra la ciudad de Benton Harbor. Se ha presentado una tercera demanda colectiva propuesta en el tribunal

estatal de Michigan contra las compañías de ingeniería privadas y los demandados municipales.

El 30 de noviembre de 2023, el gobierno de Biden-Harris y la Agencia de Protección Medioambiental (EPA, por sus siglas en inglés) anunciaron una [propuesta](#) para fortalecer las reglas de la EPA para el plomo y el cobre que requeriría el reemplazo del 100% de las líneas de servicio de plomo dentro de los próximos 10 años.

Para obtener más información, visite: [Benton Harbor](#) y [Jackson](#).

ENTEROCOLITIS NECROSANTE (NEC, POR SUS SIGLAS EN INGLÉS) EN LOS BEBÉS ALIMENTADOS CON FÓRMULA PARA BEBÉS CON LECHE DE VACA

La [NEC](#) es la enfermedad gastrointestinal más común y grave que afecta a los bebés recién nacidos. Los bebés prematuros y con bajo peso al nacer corren un mayor riesgo de contraer NEC.

La enfermedad potencialmente letal NEC en bebés prematuros y con bajo peso al nacer se ha [conectado](#) con el uso

de fórmulas para bebés con leche de vaca, incluyendo Similac y Enfamil. A pesar de la poderosa evidencia médica que establece el peligro extremo que causan los productos basados en leche de vaca para los bebés prematuros, los fabricantes han continuado comercializando sus productos con leche de vaca como si fueran una alternativa igualmente segura para la leche materna y de hecho han promocionado sus productos como necesarios para un mayor crecimiento y nutrición. Para obtener más información, [visite](#).

LITIGIO SOBRE EL TALCO

Johnson & Johnson comercializó el uso del talco en la higiene personal y como método para absorber la humedad para las mujeres y las niñas, incluyendo mujeres y niñas de color. Las mujeres han presentado decenas de miles de demandas alegando que el talco para bebés de Johnson & Johnson y sus productos Shower to Shower les causaron **cáncer epitelial de ovario**. Como se alega en las demandas, los riesgos de cáncer de ovario se ocultaron a los consumidores, una “falta de advertencia” que ha causado daños y muertes por exposición al talco. Para obtener más información, [visite](#).

CONOZCA A NUESTRO EQUIPO LEGAL



PARA INSCRIBIRSE

para el boletín mensual de equidad en la salud, agregue su correo electrónico en <http://eepurl.com/isZt3g> o visite HairRelaxerCase.org.



LISA HOLDER
Presidenta de Equal Justice Society



MONA TAWATAO
Directora legal de Equal Justice Society



MONICA BULLARD
Consultora legal de enfermería de Lief Cabraser



KELLY M. DERMODY
Socia Gerente de Lief Cabraser SF



AVERY HALFON
Abogado de Lief Cabraser



JAHI LIBURD
Abogado de Lief Cabraser



JENNIFER MUNGUIA
Auxiliar de casos de Lief Cabraser



KENEDE PRATT-MCCLOUD
Auxiliar de casos de Lief Cabraser



JLE TARPEH
Paralegal en jefe de Lief Cabraser



FABRICE N. VINCENT
Asociada de Lief Cabraser



FRANK WHITE, JR.
Abogado de Lief Cabraser



TISEZE ZEGEYE
Asociada de Lief Cabraser

**Lief
Cabraser
Heimann &
Bernstein**
Attorneys at Law

EQUAL
JUSTICE
SOCIETY